

Επιπτώσεις ανθρώπινων δραστηριοτήτων στον πληθυσμό των ελαφιών

Οι φυσικοί βιότοποι του ελαφιού χάνονται εξαιτίας της επέκτασης των γεωργικών εκτάσεων και των οικισμών σε βάρος των φυσικών οικοσυστημάτων. Έτσι το ελάφι απομονώνεται σε μικρές έκτασης ενδιαιτήματα χωρίς να μπορεί να μετακινηθεί και να εξαπλωθεί, ως είδος, σε νέους βιότοπους. Η λαθροθηρία συνεχίζει να είναι μια σημαντική απειλή που περιορίζει και τον πληθυσμό αλλά και την εξαπλώση του κόκκινου ελαφιού στην Ελλάδα. Ειδικότερα στην περιοχή του Εθνικού Δρυμού Πάρνηθας, δεν είναι, δυστυχώς, λίγες πια οι περιπτώσεις εγκαταλελειμμένων σκυλιών που οργανώνονται σε αγέλες και επιτίθενται σε ελάφια σκοτώνοντάς τα τελικά, στην προσπάθεια αναζήτησης τροφής. Επίσης τραυματισμοί και θάνατοι ελαφιών έχουν παρατηρηθεί από τροχαία ατυχήματα στο εθνικό και επαρχιακό δίκτυο.

Προστασία και διαχείριση

Το ελάφι προστατεύεται από την ελληνική νομοθεσία καθώς ο Δασικός Κώδικας απαγορεύει το κυνήγι του ελαφιού καθώς και τη, χωρίς ειδική άδεια, διατήρηση σε αιχμαλωσία ή την εμπορική εκμετάλλευσή του. Η νομοθεσία όμως δεν λαμβάνει υπόψη τις αυξημένες ανάγκες προστασίας και διαχείρισης του είδους, καθώς, σε αντίθεση με πολλές ευρωπαϊκές χώρες όπου το είδος είναι κοινό, στην Ελλάδα είναι απειλούμενο με εξαφάνιση και χαρακτηρίζεται ως κρισίμως κινδυνεύον.

Σε διεθνές επίπεδο η σύμβαση για το Διεθνές Εμπόριο των Απειλούμενων με Εξαφάνιση ειδών της άγριας πανίδας και χλωρίδας (Σύμβαση CITES) έχει θέσει αυστηρούς περιορισμούς στο εμπόριο άγριων ζώων, σύμφωνα με του οποίους απαιτείται ειδική άδεια από την αρμόδια δασική αρχή για την εισαγωγή, εξαγωγή και γενικά τη διακίνηση των ελαφιών. Το ελάφι περιλαμβάνεται στα «προστατευόμενα είδη πανίδας» και στη Σύμβαση για τη διατήρηση της άγριας ζωής και του φυσικού περιβάλλοντος της Ευρώπης (Σύμβαση της Βέρνης).

Στη διάρκεια του ερευνητικού προγράμματος «Ερευνα Οικολογίας του Κόκκινου Ελαφιού στο Όρος Πάρνης» (2007 – 2009) καταγράφηκαν τα σημαντικότερα στοιχεία που αφορούν στον πληθυσμό της Πάρνηθας, τον πιο σημαντικό πληθυσμό κόκκινου ελαφιού της χώρας, τα όρια εξαπλώσής τους ενώ ελέγχθηκε και η επίδραση των ελαφιών στις αναδασώσεις. Για την προστασία του κόκκινου ελαφιού στην Πάρνηθα συντάχθηκε επίσης ένα «Ειδικό σχέδιο συστηματικής παρακολούθησης των ελαφιών της Πάρνηθας». Το σχέδιο αυτό εφαρμόζεται σήμερα από το Φορέα Διαχείρισης του Εθνικού Δρυμού Πάρνηθας με στόχο την καταγραφή της κατάστασης και πιθανών τάσεων αλλαγής του πληθυσμού των ελαφιών και των περιοχών που προτιμούν.



Ωστόσο, για τη διατήρηση των ελαφιών στην Πάρνηθα αλλά και την **εξαπλώσή του είδους** σε νέους βιότοπους είναι απαραίτητη, μεταξύ άλλων,

- Η καλύτερη φύλαξη ώστε να περιοριστούν τα φαινόμενα λαθροθηρίας κυνηγιού, αλλά και δραστηριότητες (πχ οχήματα εκτός δρόμου) που προκαλούν όχληση και εκνευρισμό στα ζώα.
- Η δημιουργία ενός κέντρου περιθαλάψης, χειρισμού και γενετικού ελέγχου των ζώων.
- Η ευαισθητοποίηση της κοινής γνώμης και ιδιαίτερα των κατοίκων και των επισκεπτών. Τα κόκκινα ελάφια δεν είναι κατοικίδια ζώα και δεν πρέπει να τους προσφέρουμε τροφή.
- Ο σεβασμός στον κανονισμό του Εθνικού Δρυμού: η Πάρνηθα είναι μια περιοχή με μοναδικά χαρακτηριστικά στην οποία η συμπεριφορά μας οφείλει να είναι διαφορετική.
- Η βελτίωση και εφαρμογή της σχετικής νομοθεσίας που αφορά στην εμπορία, τη θήρευση, τη διακίνηση, διατήρηση σε αιχμαλωσία και την απειλευθέρωση των ζώων.

Το παρόν φυλλάδιο βασίστηκε σε στοιχεία και στο ενημερωτικό υλικό του WWF Ελλάς όπως προέκυψαν από το πρόγραμμα «Ερευνα Οικολογίας του Κόκκινου Ελαφιού στο Όρος Πάρνης» (διαθέσιμα στην ιστοσελίδα του WWF Ελλάς (www.wwf.gr) στη θεματική ενότητα: απειλούμενα είδη.)

ΦΟΡΕΑΣ ΔΙΑΧΕΙΡΙΣΗΣ ΕΘΝΙΚΟΥ ΔΡΥΜΟΥ ΠΑΡΝΗΘΑΣ

Λεωφόρος Θρακομακεδόνων 131

Αχαρνές Τ.Κ. 136 79

Τηλ. & Fax: 210 24.45.226

Cervus elaphus

Κόκκινο ελάφι: άλλοτε κοινό
σήμερα σπάνιο
και απειλούμενο



Κ Ο Κ Κ Ι Ν Ο Ε Λ Α Φ Ι





Περιγραφή: Έχει μακρύ λαιμό, πλατύ στήθος και σκέλη ψηλά και δυνατά. Τα πόδια καταλήγουν σε δύο οπλές και σε δύο ατροφικά νύχια. Το κεφάλι του έχει μακρουλό σχήμα με μάλλον μεγάλα αφτιά και γυμνό ρύγχος. Γύρω από την ουρά διακρίνεται μια κιτρινο-γκρι κηλίδα η οποία ονομάζεται κάτοπτρο (στα ζαρκάδια και τα πλατώνια, τα άλλα δύο είδη ελαφιών που ζουν στην Ελλάδα το κάτοπτρο έχει λευκό χρώμα). Το αρσενικό έχει κέρατα που πέφτουν κάθε χρόνο (κλαδοκέρατα). Τα μικρά έχουν άσπρες βούβλες στην πλάτη που χάνονται με το χρόνο.

Βάρος: Αρσενικά 75-340 κιλά, θηλυκά 56-254 κιλά.

Διάρκεια ζωής: Έως 27 χρόνια αν και τα περισσότερα ζώα ζουν λιγότερο από 15 χρόνια.

Τροφή: Κληδιά και φύλλα δέντρων, αλλιά και διάφορες πόες. Θεωρείται δηλαδή ένας μικτός βοσκητής.

Αναπαραγωγή: Η εγκυμοσύνη διαρκεί 240-262 ημέρες. Γεννούν ένα (σπανιότερα δύο) μικρά στα τέλη Απριλίου - μέσα Μαΐου. Τα μικρά θηλάζουν και παραμένουν με τη μητέρα τους έως 2 ετών.

Βιότοπος: Τα ελάφια στην Ελλάδα ζουν κυρίως στα δάση. Σε άλλα μέρη του κόσμου μπορεί να τα συναντήσουμε σε μια μεγάλη ποικιλία βιοτόπων.

Πληθυσμοί στην Ελλάδα: Ο σημαντικότερος πληθυσμός ελαφιών βρίσκεται στον Εθνικό Δρυμό Πάρνηθας. Μικρός πληθυσμός ζει στη Ροδόπη. Ζώα από την Πάρνηθα έχουν μεταφερθεί στα κρατικά εκτροφεία Κοζάνης, Χρυσοπηγής Σερρών, Μονής Αγάθωνος Φθιώτιδας, Καλουσίου Πατρών και κατά καιρούς έχουν απελευθερωθεί σε ελεγχόμενες κυνηγετικές περιοχές με σκοπό το κυνήγι. Εμπλουτισμός με λίγα ζώα έχει γίνει στην περιοχή Ραφταναίων-Πραμάντων Ηπείρου ενώ σε διάφορες περιοχές της χώρας ιδιώτες διατηρούν ελάφια σε αιχμαλωσία και φάρμες εκτροφής.

Εξάπλωση στον κόσμο

Το κόκκινο ελάφι ζει και αναπαράγεται στην Ευρώπη, τη βόρεια Αφρική, τη κεντρική Ασία, τη Σιβηρία, την Άπω Ανατολή και τη βόρεια Αμερική. Ελάφια έχουν επίσης εισαχθεί από τον άνθρωπο σε διάφορα ακόμη μέρη του



Χάρτης εξάπλωσης των Κόκκινων Ελαφιών (IUCN 2009)



κόσμου (λατινική Αμερική, Ωκεανία). Οι πληθυσμοί των ελαφιών εξαπλώνονται από το ύψος της θάλασσας ως τις ψηλές κορυφές των βουνών, περίπου μέχρι τα 2.500 μ.

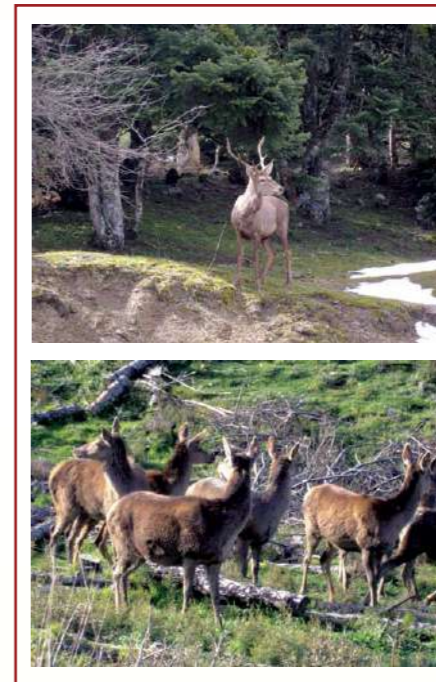
Στη συναρπαστική διαδικασία της εξέλιξης παίζει μεγάλο ρόλο η απομόνωση ενός είδους. Το κόκκινο ελάφι διαφοροποιήθηκε όταν ορισμένοι πληθυσμοί απομονώθηκαν στα Βαλκάνια κατά τη διάρκεια της τελευταίας περιόδου παγετώνων. Αυτό σημαίνει ότι ειδικά ο πληθυσμός των Βαλκανίων έχει έναν ιδιαίτερο γενετικό χαρακτήρα που τον διαχωρίζει από τις υπόλοιπες ομάδες.

Το Κόκκινο Ελάφι στην Ελλάδα

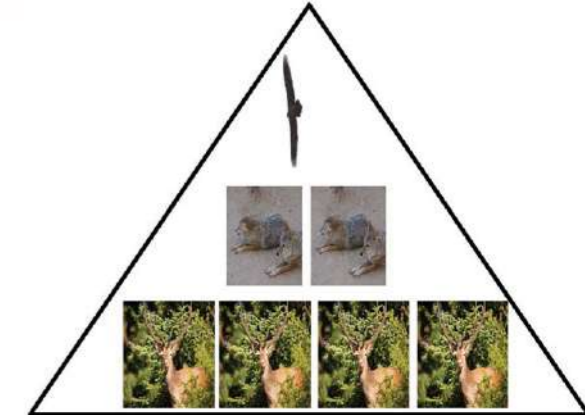
Το κόκκινο ελάφι (*Cervus elaphus*) μαζί με το ζαρκάδι (*Capreolus capreolus*) και το πλατώνι (*Dama dama*), είναι τα μοναδικά είδη της οικογένειας των ελαφιδών που ζουν στην Ελλάδα. Η παρουσία τους μάλιστα στον ελληνικό χώρο είναι επιβεβαιωμένη από τους ιστορικούς χρόνους.

Το κόκκινο ελάφι ζούσε κάποτε σε ολόκληρη σχεδόν την ηπειρωτική Ελλάδα. Μέσα σε λίγες δεκαετίες όμως, οι πληθυσμοί του συρρικνώθηκαν σε τέτοιο βαθμό ώστε το είδος να αξιολογείται πλέον ως κρισίμως κινδυνεύον στην Ελλάδα. Ήδη, τη δεκαετία του 1960 τα ελάφια είχαν περιοριστεί στη χερσόνησο της Σιθωνίας (ν. Χαλκιδικής), στη Ροδόπη κοντά στα σύνορα με τη Βουλγαρία και στην Πάρνηθα. Μικροί αριθμοί ελαφιών εκτρέφονταν επίσης σε λίγα εκτροφεία. Τη δεκαετία του '90 εξαφανίστηκε και ο πληθυσμός των ελαφιών της Σιθωνίας λόγω της διάνοιξης ορεινών δρόμων που διευκόλυναν το έργο των λαθροκυνηγών. Ο προστατευμένος πληθυσμός της Πάρνηθας είναι σήμερα ο πιο ακμαίος και ο πιο σημαντικός της χώρας.

Σύμφωνα με τα αποτελέσματα της τριετούς «Ερευνας Οικολογίας του Κόκκινου Ελαφιού στο Όρος Πάρνης» το 2009 ο αριθμός των κόκκινων ελαφιών της Πάρνηθας δεν ξεπερνούσε τα 600 ζώα. Επίσης φαίνεται ότι ο πληθυσμός



των ελαφιών, μοιλονότι στην Πάρνηθα δεν πιέζεται από φυσικούς θηρευτές (πχ λύκος, αρκούδα) δεν έχει αυξηθεί σημαντικά σε σχέση με την προηγούμενη απογραφή του 1994. Τα ελάφια εντοπίζονται από τη λίμνη του Μαραθώνα στα ανατολικά έως το όρος Πάστρα στα δυτικά. Το χειμώνα τα ζώα απλώνονται σε έκταση περίπου ~360.000 στρ., ενώ το καλοκαίρι η πλειοψηφία των ελαφιών περιορίζεται σε μια έκταση περίπου 44.500 στρ και στα υψηλότερα σημεία του βουνού (700-1.400 μ.) στα διάκενα του δάσους, σε επίπεδα λιβάδια και οροπέδια. Τα ελάφια φαίνεται επίσης ότι προτιμούν ιδιαίτερα και συγκεντρώνονται σε σχετικά λίγες και απομονωμένες θέσεις του ορεινού όγκου της Πάρνηθας μακριά από κάθε ανθρώπινη όχληση. Η αναλογία αρσενικών – θηλυκών ελαφιών είναι σχεδόν 1:1. Ωστόσο, τα μισά περίπου ενήλικα θηλυκά ελάφια βρέθηκαν χωρίς νεογνά το καλοκαίρι του 2009.



Το ελάφι ως φυσικός βοσκητής, έχει καθοριστική συμμετοχή και επηρεάζει τη δομή της τροφικής πυραμίδας.

Ευρήματα γεωλογικών ερευνών, αλλά και αναφορές περηνγτών για την ύπαρξη ελαφιών στην ευρύτερη περιοχή της Αττικής, επιβεβαιώνουν τη διαχρονική παρουσία τους κατά τους προϊστορικούς και ιστορικούς χρόνους. Όταν το 1908 εισήχθησαν λίγα ελάφια στο βασιλικό κτήμα του Τατοΐου δεν είναι βέβαιο ότι ο τοπικός πληθυσμός ελαφιών είχε ήδη εξαφανιστεί. Ακολούθησαν και άλλες εισαγωγές ελαφιών κατά τη διάρκεια του 20ου αιώνα από τη Δανία αλλά κυρίως από τις γειτονικές βαλκανικές χώρες. Σύμφωνα πάντως με κάποιους μελετητές, όλα τα ζώα που εισήχθησαν προέρχονταν από περιοχές όπου ζει το ίδιο υποείδος ελαφιού (*Cervus elaphus hippelaphus*).

Το κόκκινο ελάφι είναι το μεγαλύτερο φυτοφάγο ζώο της Ελλάδας. Ως αναπόσπαστο στοιχείο της ελληνικής φύσης μπορεί να παίξει ουσιαστικό ρόλο στη διαμόρφωση και την εξέλιξη των οικοσυστημάτων, περισσότερο στις μέρες μας, όπου η ελεύθερη κτηνοτροφία σταδιακά εγκαταλείπεται. Ειδικότερα στην Πάρνηθα το ελάφι, ως μεγάλο φυτοφάγο, συμβάλλει αποφασιστικά στη διαχείριση της βλάστησης, καταναλώνοντας τη δυνητικά διαθέσιμη καύσιμη ύλη και τελικά προστατεύοντας το δάσος από μια πυρκαγιά. Από την άλλη πλευρά, μεγάλα αρπακτικά και γύπες –που σήμερα απειλούνται επίσης με εξαφάνιση- θα μπορούσαν να στηρίζουν την επιβίωσή τους στην ύπαρξη των ελαφιών.